

INFORMACE O ZAJIŠŤOVNĚ PODLE ZÁKONA Č. 277/2009 SB., O POJIŠŤOVNICTVÍ (ZPOJ), V SOULADU S USTANOVENÍM VYHLÁŠKY ČESKÉ NÁRODNÍ BANKY Č. 306/2016 SB., KTEROU SE PROVÁDĚJÍ NĚKTERÁ USTANOVENÍ ZÁKONA O POJIŠŤOVNICTVÍ (VYHLÁŠKA).

Stav ke dni: 31. 12. 2016  
(rozhodný den)

## Základní údaje o zajišťovně

Obchodní firma:	VIG RE zajišťovna, a.s.
Právní forma:	akciová společnost
Adresa sídla:	Templová 747/5, 110 01 Praha 1
Identifikační číslo:	28445589
Datum zápisu do obchodního rejstříku:	18. srpna 2008
Datum zápisu poslední změny v obchodním rejstříku (vč. účelu):	1. 9. 2016 – Den vzniku členství Ing Ivany Jurčíkové v představenstvu zajišťovny.
Výše základního kapitálu zapsaného v obchodním rejstříku:	2 500 000 000,- Kč
Výše splaceného základního kapitálu:	100 %
Druh, forma, podoba a počet emitovaných akcií:	25 000 ks kmenové akcie na jméno v zaknihované podobě ve jmenovité hodnotě 100 000,- Kč

## Údaje o členech dozorčí rady

### **Dkfm. Karl Fink** - předseda dozorčí rady

Dkfm. Karl Fink byl v letech 1979 až 1987 předsedou správní rady Interrisk -Internationale Versicherungs Aktiengesellschaft. V roce 1987 se stal členem Správní rady Wiener Städtische Allgemeine Versicherungs AG a v červenci 2004 náměstkem generálního ředitele. V říjnu 2007 byl jmenován výkonným ředitelem společnosti VIENNA INSURANCE GROUP AG Wiener Versicherung Gruppe a poté, v roce 2009 byl členem Správní rady VIENNA INSURANCE GROUP AG Wiener Versicherung Gruppe.

Den vzniku funkce: 15. srpna 2013 I Den vzniku členství: 1. července 2013

Souhrnná výše úvěrů /půjček/záruk: 0

### **Dr. Wolfgang Eilers** – místopředseda dozorčí rady

Dr. Wolfgang Eilers byl od roku 1990 členem představenstva společnosti Hamburger Internationale Rückversicherung AG (HIR) a od roku 2004 se stal předsedou představenstva. Dnes je výkonným ředitelem Chilmington Internationale Group a ředitel některých dceřiných společností. Je také členem dozorčí rady agens Consulting GmbH Co. KGaA a agent Management GmbH, Ellerau, předseda Conseil d'Administration v Pavant International Re, Paříž, a předsedou dozorčí rady Komrowski Group, Hamburg.

Den vzniku členství: 1. ledna 2016

Souhrnná výše úvěrů /půjček/záruk: 0

### **Prof. Elisabeth Stadler** – místopředsedkyně dozorčí rady

Prof. Elisabeth Stadler vystudovala pojistnou matematiku na Technické univerzitě ve Vídni. Od září 2014 zastávala funkci generální ředitelky Donau Versicherung a od roku 2016 je v čele skupiny VIG.

Den vzniku členství: 1. dubna 2016 I Den vzniku funkce: 1. dubna 2016

Souhrnná výše úvěrů /půjček/záruk: 0

### **Mag. Peter Höfinger** – člen dozorčí rady

Mag. Peter Höfinger byl jmenován členem představenstva VIENNA INSURANCE GROUP AG Wiener Versicherung Gruppe v roce 2007. Před tím byl členem Správní rady Donau Versicherung AG, Vienna Insurance Group.

Den vzniku členství: 18. srpna 2014

Souhrnná výše úvěrů /půjček/záruk: 0

### **Gary Wheatley Mazzotti** – člen dozorčí rady

Vzdělání: vysokoškolské v oboru ekonomie. V pojišťovnictví působí od roku 2012.

Den vzniku členství: 1. dubna 2016 I Den vzniku funkce: 1. dubna 2016

Souhrnná výše úvěrů /půjček/záruk: 0

### **Ing. Vladimír Bakeš** – člen dozorčí rady

Ing. Vladimír Bakeš, absolvent Slovenské technické univerzity Bratislava, zahájil svou kariéru v české skupině VIG v roce 2000 jako obchodní ředitel agentury Bratislava. V roce 2001 se stal ředitelem agentury Bratislava, v roce 2003 ředitelem obchodu pro celé Slovensko. V roce 2004 byl jmenován do představenstva společnosti Kooperativa a od února 2008 se stal zároveň i členem představenstva Komunální pojišťovny. V říjnu 2009 odstoupil z představenstva společnosti Kooperativa a převzal v pozici generálního ředitele předsednictví v představenstvu společnosti Komunální pojišťovna.

Den vzniku členství: 1. dubna 2016 I Den vzniku funkce: 1. dubna 2016

**Dr. Peter Thirring** – člen dozorčí rady

Dr. Peter Thirring se narodil v Seattlu v roce 1957 a studoval práva na univerzitě ve Vídni. Má více než 30 let zkušeností v pojišťovnictví v rámci Generali Insurance Group na různých pozicích v Německu i v zahraničí. V poslední době působil jako generální ředitel Generali Holding Vienna AG a Generali Versicherung AG.

Den vzniku členství: 1. dubna 2016 I Den vzniku funkce: 1. dubna 2016

Souhrnná výše úvěrů /půjček/záruk: 0

## Údaje o členech představenstva společnosti

**Dkfm. Johannes Martin Hartmann** - předseda představenstva

Dkfm. Johannes Martin Hartmann pracoval od roku 2001 na různých úsecích v rámci Swiss Re. Od roku 2004 byl odpovědný za trh v Polsku, od roku 2009 řídil oblast životního a neživotního pojištění v rámci Polska, Maďarska, Rumunska a Bulharska. Od roku 2011 byl na pozici Head of Market Underwriting CEE odpovědným za underwriting v neživotním pojištění a za Account Management na všech trzích regionu střední a východní Evropy.

Den vzniku funkce: 1. července 2013 I Den vzniku členství: 1. října 2012

Souhrnná výše úvěrů /půjček/záruk: 0

**Mag. Dušan Bogdanović** - člen představenstva

Mag. Dušan Bogdanović působil od roku 2001 jako IT Manager v pojišťovně Evropa Osiguranje v Bělehradě. V roce 2002 vstoupil do společnosti VIENNA INSURANCE GROUP AG Wiener Versicherung Gruppe jako člen zakládacího týmu Wiener Städtische Osiguranje, ve které poté působil v Bělehradě až do roku 2007. Zároveň byl i reprezentantem skupiny Vienna Insurance Group v Rusku, náměstkem generálního ředitele a členem představenstva v pojišťovně MSK-Life v Moskvě.

Den vzniku funkce: 1. září 2011

Souhrnná výše úvěrů /půjček/záruk: 0

**Ing. Ivana Jurčíková** – členka představenstva

Ing. Ivana Jurčíková má bohaté zkušenosti v oblasti financí z velkých mezinárodních společností poskytujících finanční a poradenské služby. Je absolventkou Vysoké školy ekonomické v Praze a svou kariéru zahájila v roce 1995 v KPMG Česká republika. Následně pracovala v letech 1998-2009 v Citibank a.s. na různých manažerských pozicích, mimo jiné jako CFO v letech 2004-2005. V roce 2010 vstoupila do společnosti AXA Bank Europe, kde byla v pozici CFO zodpovědná za Českou republiku a Slovensko. Od roku 2014 působila Ing. Ivana Jurčíková jako Finanční kontrolor ve společnosti Provident Financial.

Den vzniku funkce: 1. září 2016

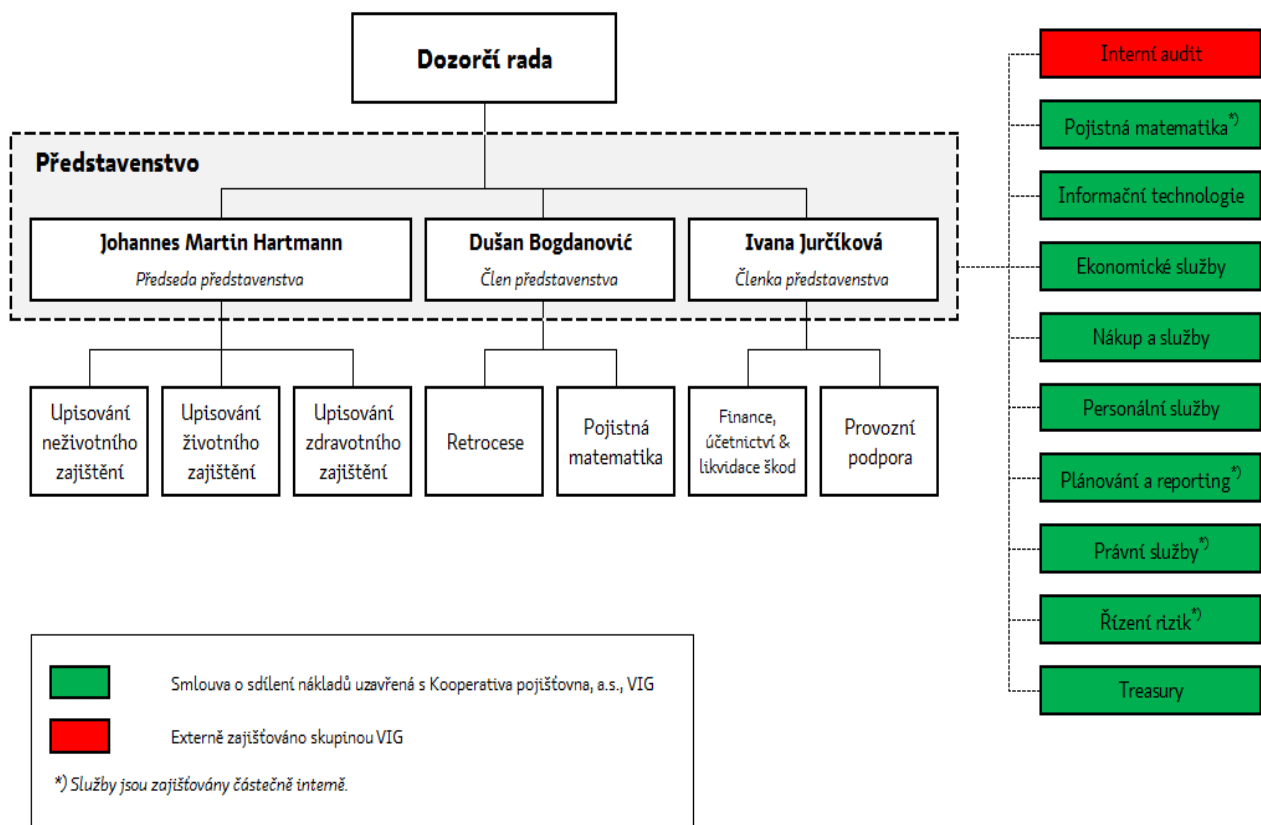
Souhrnná výše úvěrů /půjček/záruk: 0

## Organizační struktura zajišťovny

Zajišťovna nezřídila žádnou organizační složku.

K výše uvedenému datu je evidenční počet zaměstnanců 49.

Za účelem optimalizace provozních nákladů v rámci skupiny VIG zabezpečuje společnost většinu činností mimo výkon hlavní zajišťovací činnosti formou tzv. outsourcingu (tj. v rámci vyčlenění činností) u dalších společností skupiny VIG.



## Údaje o akcionářích zajišťovny

Obchodní firma	Právní forma	Adresa sídla	Podíl na základním kapitálu	Podíl na hlasovacích právech
VIENNA INSURANCE GROUP AG Wiener Versicherung Gruppe	a.s.	Schottenring 30 1010 Wien	70 %	70%
Donau Versicherung AG Vienna Insurance Group	a.s.	Schottenring 15 1010 Wien	10 %	10%
Kooperativa pojišťovna, a.s., Vienna Insurance Group	a.s.	Pobřežní 665/21, 18 600 Praha 8	10 %	10%
Kooperativa poisťovňa, a.s. Vienna Insurance Group	a.s.	Štefanovičova 4, 816 23 Bratislava	10%	10%

Zajišťovna nemá k uvedenému dni vůči svým akcionářům žádné závazky ani pohledávky. Rovněž nemá zajišťovna k uvedenému dni v aktivech žádné cenné papíry emitované akcionáři a nemá z těchto cenných papírů žádné závazky. K uvedenému dni zajišťovna též nevydala žádné záruky za akcionáře ani žádné záruky od akcionářů nepřijala.

## Údaje o struktuře skupiny

### Osoby tvořící holding

#### 1. Ovládaná osoba

Společnost VIG RE zajišťovna, a.s.

se sídlem na adrese Praha 1, Templová 747/5, PSČ 110 01

IČ: 28445589, zapsaná v obchodním rejstříku vedeném Městským soudem v Praze, oddíl B, vložka 14560

S účinností ode dne 8. srpna 2008 udělila ČNB společnosti licenci k provozování zajišťovací činnosti. Tím se společnost stala první „čistou“ zajišťovnou v České republice. Aktivní zajišťovací činnost společnost zahájila v roce 2009. VIG Re se soustředí na zajišťovací činnosti na trhu střední a východní Evropy, poskytuje služby zajištění majetku a úrazové, života a zdraví, a rovněž nabízí fakultativní zajištění.

Předmět podnikání je specifikován ve stanovách společnosti a zapsán v obchodním rejstříku.

#### 2. Ovládající osoba

Společnost VIENNA INSURANCE GROUP AG Wiener Versicherung Gruppe

se sídlem na adrese Schottenring 30, Wien 1010, Republik Österreich, zapsaná v obchodním rejstříku vedeném obchodním soudem ve Vídni, oddíl FN, vložka 75687 F.

VIENNA INSURANCE GROUP AG Wiener Versicherung Gruppe je akciová společnost, která provozuje obchod smluvního pojištění. VIENNA INSURANCE GROUP Wiener Städtische Versicherung AG vlastní akcie VIG RE zajišťovny, a.s., jejichž souhrnná jmenovitá hodnota činí 70 % základního kapitálu a reprezentuje 70% hlasovacích práv.

### 3. Propojené osoby

Seznam dceřiných společností VIENNA INSURANCE GROUP AG Wiener Versicherung Gruppe a VIG RE zajišťovny, a.s., dle podílu na základním kapitálu jsou uvedeny ve Zprávě o propojených osobách, která je publikována ve výroční zprávě VIG RE zajišťovny, a.s.

Majetková struktura VIG RE zajišťovny, a.s.:

Společnost	Země původu	Efektivní míra vlastnického podílu	Efektivní míra hlasovacích práv
VIG RE zajišťovna, a.s.	Česká republika	Mateřská	Mateřská
*Wiener Re Akcionarsko Društvo za Reosiguranje	Srbsko	99,3%	99,3%

\* k 31. 12. 2016 má VIG RE zajišťovna, a.s. k Wiener Re pohledávku € 476 369

## Údaje o činnosti zajišťovny:

- ▶ Zajišťovací činnost dle ustanovení § 7 odst. 3 zákona č. 363/1999 Sb., o pojišťovnictví a o změně některých souvisejících zákonů, ve znění pozdějších předpisů (zákon o pojišťovnictví), v rozsahu všech odvětví životního pojištění uvedených v příloze č. 1 zákona o pojišťovnictví, část A a všech odvětví neživotního pojištění uvedených v příloze č. 1 zákona o pojišťovnictví, část B.

Činnosti související se zajišťovací činností dle ustanovení § 7 odst. 3 zákona o pojišťovnictví ve spojení s ustanovením § 3 odst. 4 a § 2 odst. 1 písm. h) zákona o pojišťovnictví:

- ▶ šetření zajistných událostí;
- ▶ zprostředkovatelská činnost prováděná v souvislosti se zajišťovací činností;
- ▶ poradenská činnost související se zajištěním;
- ▶ vzdělávací činnost pro zajišťovací zprostředkovatele a samostatné likvidátory zajistných událostí.

Uvedené činnosti zajišťovna k rozhodnému dni skutečně vykonává. Vykonávání těchto činností nebylo zajišťovně Českou národní bankou ani omezeno, ani pozastaveno.

**Rozvaha zajišťovny:** Rozvaha je přílohou č. 1 tohoto dokumentu.

**Výkaz zisků a ztrát:** Výkaz je přílohou č. 2 tohoto dokumentu.

## Poměrové ukazatele zajišťovny k 31. 12. 2016:

**Reálné a jmenovité (pomyslné) hodnoty derivátů souhrnně za deriváty sjednané za účelem zajišťování a souhrnně za deriváty sjednané za účelem obchodování nebo spekulace:**

EUR	Reálná hodnota	Jmenovitá hodnota
<b>Deriváty sjednané za účelem zajištění</b>	0	0
<b>Deriváty sjednané za účelem obchodování nebo spekulace</b>	0	0

<b>Rentabilita průměrných aktiv (ROAA)</b>	100% * Zisk nebo ztráta za účetní období / Aktiva celkem	<b>2,9%</b>
<b>Rentabilita průměrného vlastního kapitálu (ROAE)</b>	100% * Zisk nebo ztráta za účetní období / Vlastní kapitál	<b>16,3%</b>
<b>Combined ratio v neživotním pojištění</b>	100% * (náklady na pojistná plnění, včetně změny stavu rezervy na pojistná plnění, očištěných od zajištění + čistá výše provozních nákladů) / zasloužené pojistné, očištěné od zajištění	<b>93,1%</b>

## Přílohy:

Příloha č. 1 – Rozvaha zajišťovny

Příloha č. 2 – Výkaz zisků a ztrát

V Praze dne 12. dubna 2017

**Nekonsolidovaná rozvaha k 31. prosinci 2016**

<b>AKTIVA</b>	poznámka	<b>31.12.2016</b>
V tisících EUR		
<b>Nehmotný majetek</b>		<b>1 765</b>
<b>Pozemky, budovy a zařízení</b>		<b>252</b>
<b>Majetkové účasti v dceřiných a přidružených společnostech</b>		<b>6 722</b>
<b>Finanční investice</b>		<b>443 022</b>
Finanční aktiva držena do splatnosti		128 446
Finanční aktiva realizovatelná		173 084
Úvěry a termínované vklady		423
Depozita při aktivním zajištění		141 069
<b>Pohledávky</b>		<b>56 565</b>
<b>Odložená daňová pohledávka</b>		<b>53</b>
<b>Postoupený podíl na závazcích ze zajištění</b>		<b>210 687</b>
<b>Ostatní aktiva</b>		<b>249</b>
<b>Odložené pořizovací náklady</b>		<b>4 390</b>
<b>Peníze a peněžní ekvivalenty</b>		<b>7 300</b>
<b>AKTIVA celkem</b>		<b>731 005</b>
<b>PASIVA</b>		
<b>Vlastní kapitál</b>		
Základní kapitál		101 958
Ostatní složky vlastního kapitálu		5 367
Výsledek hospodaření minulých let		31 470
<b>VLASTNÍ KAPITAL CELKEM</b>		<b>138 795</b>
<b>Závazky ze zajištění</b>		<b>521 138</b>
Rezerva na nezasloužené pojistné		20 896
Rezerva na pojistná plnění		368 747
Rezerva zajištěného životního pojištění		131 495
<b>Závazky</b>		<b>68 429</b>
<b>Závazek z daně z příjmu</b>		<b>1 399</b>
<b>Ostatní závazky</b>		<b>1 244</b>
<b>ZÁVAZKY celkem</b>		<b>592 210</b>
<b>PASIVA celkem</b>		<b>731 005</b>



**NEKONSOLIDOVANÝ VÝKAZ ZISKU A ZTRÁTY ZA OBDOBÍ KONČÍCÍ 31.12.2016**

<b>VÝKAZ ZISKU A ZTRÁTY</b>	poznámka	<b>2016</b>
V tisících EUR		
<b>Pojistné</b>		
Předepsané pojistné - v hrubé výši		383 058
Předepsané pojistné - postoupené		160 976
<b>Předepsané pojistné - vlastní vrub</b>		
Změna stavu rezervy na nezasloužené pojistné - v hrubé výši		4 612
Změna stavu rezervy na nezasloužené pojistné - postoupené		4 894
<b>Zasloužené pojistné - očištěné od zajištění</b>		<b>222 364</b>
<b>Výsledek hospodaření z investiční činnosti</b>		
Výnosy z investic a úrokové výnosy		14 065
Náklady z investic a úrokové náklady		2 369
<b>Výsledek z investiční činnosti celkem</b>		<b>11 696</b>
<b>Ostatní výnosy</b>		<b>1</b>
<b>Náklady na pojistná plnění</b>		
Náklady na pojistná plnění - v hrubé výši		205 699
Náklady na pojistná plnění - postoupené		79 205
<b>Náklady na pojistná plnění - vlastní vrub</b>		
Změna stavu rezervy na pojistná plnění a ostatních závazků ze zajištění - v hrubé výši		10 895
Změna stavu rezervy na pojistná plnění a ostatních závazků ze zajištění - postoupené		-2 020
<b>Náklady na pojistná plnění celkem</b>		<b>139 409</b>
<b>Požizovací náklady</b>		
Náklady na provize		91 056
Ostatní požizovací náklady		1 313
Změna stavu časově rozlišených požizovacích nákladů		186
Výnosy z provizí		25 222
<b>Požizovací náklady celkem</b>		<b>66 961</b>
<b>Ostatní provozní náklady</b>		<b>3 524</b>
<b>Ostatní náklady</b>		<b>1 888</b>
<b>Výsledek hospodaření před zdaněním</b>		<b>22 279</b>
<b>Daň z příjmu</b>		<b>5 251</b>
<b>Výsledek hospodaření za účetní období</b>		<b>17 028</b>